

Montageanleitung Nachrüstset Bandtasche ST84-AS-neu für schwere Türen und Wandverankerung

Zargen für Wohnraamtüren können mit dem Nachrüst-Set Bandtasche ST84-AS-neu als Zarge für schwere Türen oder Wohnungseingangstüren umgerüstet werden.

Die nachfolgend beschriebene Montage der Nachrüst-Bandtasche ST84-AS-neu bezieht sich auf Zargen, deren Eckverbindung als durchgehender Gehrungsschnitt ausgebildet ist und deren Bandtasche Bild 1 entspricht.

Die Bandtaschen können problemlos vor dem Zusammenbau der Zarge ausgetauscht werden. Die Bandtasche ST84-AS-neu ermöglicht zudem eine Dübelverankerung der Zarge in der Wand durch die Bandtasche, besonders wichtig bei Türgehwichten von 60 kg oder mehr, und ist auf der Blattrückseite beschrieben.

Die Vorbereitung der Zarge zur Wandverankerung der Bandtaschen erfolgt sinnvollerweise ebenfalls vor dem Zusammenbau der Zarge.

Einbau der Bandtasche

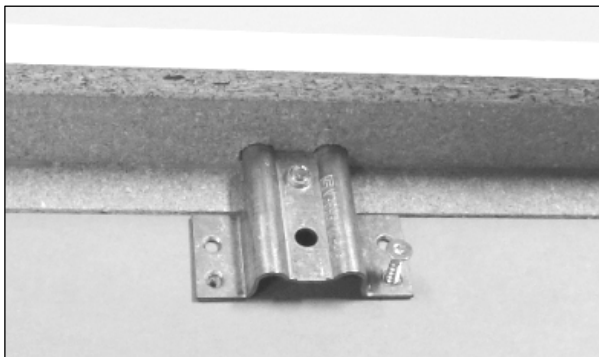
Inhalt



Das Nachrüstset besteht aus 2 Bandtaschen ST84-AS-neu und 10 SPAX-Schrauben 4 x 20, sowie einer Bohrschablone für die Dübelbefestigung.

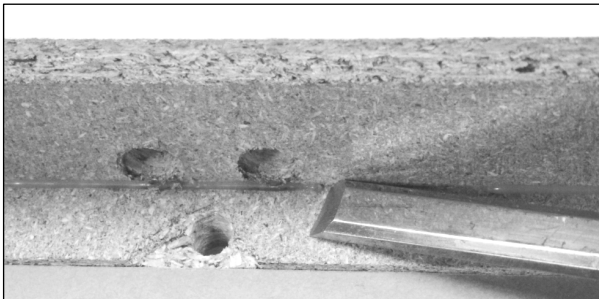
Einbau

1.



Vorhandene Bandtaschen aus der Zarge entfernen.

2.



Eventuell vorhandene Leimraupe im Bereich der Bandtasche entfernen.

3.



Bandtaschen ST84-AS-neu auflegen und bis zum Anschlag gegen die Bekleidung schieben, so dass die Führungshülsen mit dem Zargenspiegel weitestgehend bündig sind.

4.



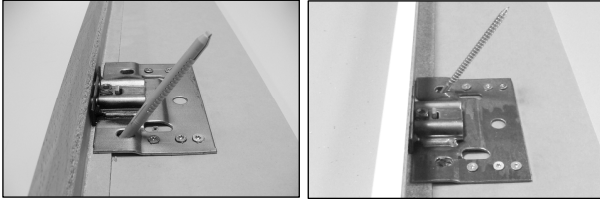
Abschließend jede Bandtasche mit 6 Spax-Schrauben 4 x 20 festschrauben.



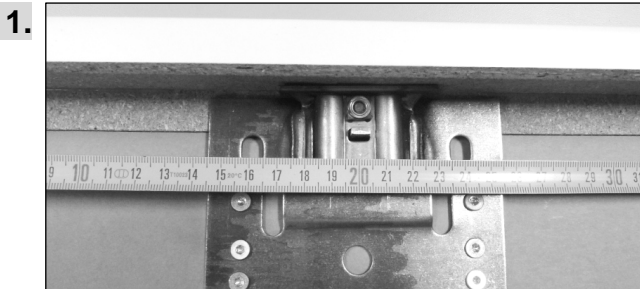
Wandverankerung

Die hier dargestellte Wandverankerung der Zargen in der Wand mit der Bandtasche ST84-AS-neu ersetzt nicht das notwendige komplette Einschäumen der Zargen, sondern dient zur Unterstützung. Denn Montageschäume können nur begrenzt Zugkräfte aufnehmen, wie sie am oberen Band beim Einbau von schwereren Türen entstehen. Das gleiche gilt für die entstehenden Druckkräfte am unteren Band. Daher ist ein druckfestes Unterfüllen in beiden Bereichen unerlässlich.

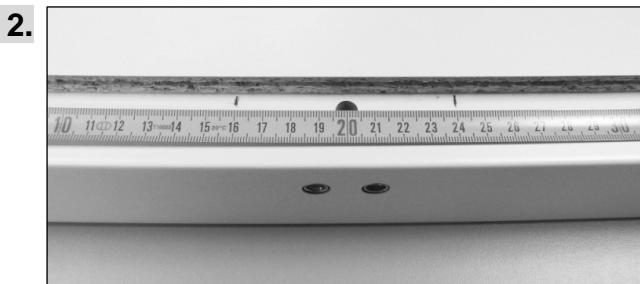
Ebenso wie die Montage der Bandtaschen ST84-AS-neu erfolgt auch die Vorbereitung der Zarge für die Verankerung der Bandtaschen in der Wand vor dem Zusammenbau der Zarge.



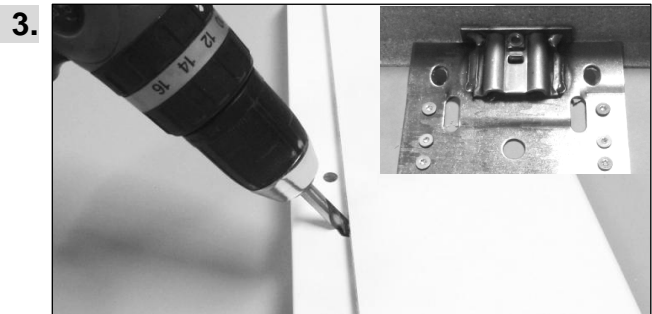
Die Verankerung der Bandtasche in der Wand kann mit ein oder zwei Befestigungselementen erfolgen, mit Schraube und Dübel oder mit einer speziellen Schraube, die ohne Dübel in der Wand verschraubt werden kann. Die Verankerungsmittel sind bauseits zu beschaffen.



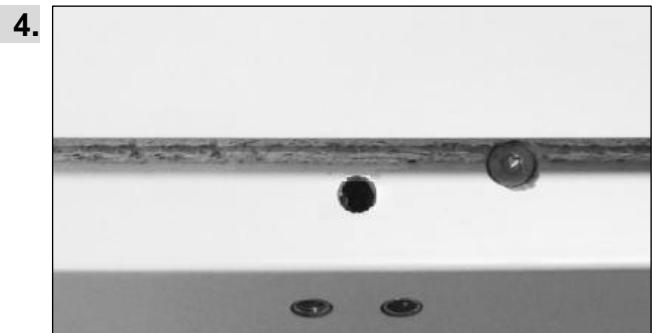
Abstandsmaß der notwendigen Bohrungen an der Bandtasche ermitteln.



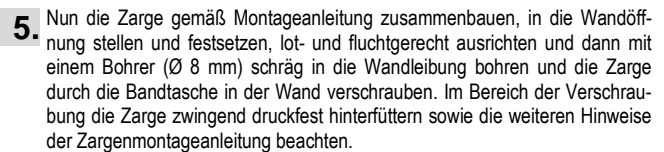
Dichtung aus dem Zargenteil entfernen und Lage der Bohrungen im Zargenfalz anzeichnen.



Mit einem Bohrer, \varnothing 8 mm, nun einmal oder zweimal schräg durch den Falz bis in die Lochungen der Bandtasche bohren.



Bohrung mit einem Aufreiber entsprechend dem Schraubenkopfdurchmesser ansenken, damit die Verschraubung nach dem Einziehen der Dichtung komplett bzw. weitestgehend überdeckt wird.



Nun die Zarge gemäß Montageanleitung zusammenbauen, in die Wandöffnung stellen und festsetzen, lot- und fluchtgerecht ausrichten und dann mit einem Bohrer (\varnothing 8 mm) schräg in die Wandleibung bohren und die Zarge durch die Bandtasche in der Wand verschrauben. Im Bereich der Verschraubung die Zarge zwingend druckfest hinterfüllen sowie die weiteren Hinweise der Zargenmontageanleitung beachten.



Die Verschraubung wird nach dem Einziehen der Dichtung komplett bzw. weitestgehend überdeckt.