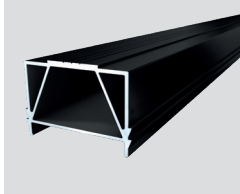


Verlegeanleitung für keramische Platten auf einer Aluminium-Unterkonstruktion

Der Aufbau eines Terrassendecks muss sich immer den bauseits vorherrschenden Gegebenheiten (Schotterbett, Dachterrasse, Grünfläche etc.) anpassen. Weiterhin gilt es, alle rechtlichen Vorgaben zu beachten.

Material:



BIG-TWIXT Isostep
Alu-Schienen mit hoher statischer Belastbarkeit. Werden in Terrassenlager CLIP geklickt statt verschraubt.



Terrassenlager-CLIP
Millimetergenauer Höhen- und Gefälleausgleich (bis zu 8%) mit hoher Tragfähigkeit.



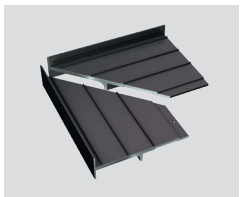
M-Fix inkl. Isopad
Gedämmte und rutschfeste Auflage der Platten. Sorgt für ein gleichmäßiges Fugenbild (3mm).



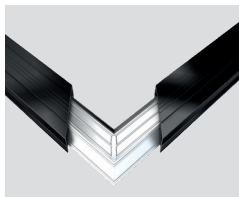
S-Fix
Seitliche Fixierung der Platten. Der 5 mm starke Alu-Winkel verhindert die Kippbewegung der Platten bei Kantenbelastung.

Benötigtes Werkzeug:

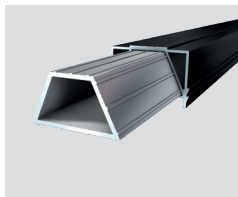
- ✓ Kappsäge mit Hartmetallsägeblatt
- ✓ Akkuschrauber
- ✓ Bit-Aufsatz Torx TX15 & TX20
- ✓ Metallbohrer 3 mm
- ✓ Kneifzange / Seitenschneider
- ✓ Richtlatte
- ✓ Wasserwaage als Verlegehilfe
- ✓ Montagehilfe / Abstandshalter



Eck-Fix
Zweiteilige Eck-Fixierung der Platten. Verhindert Kippbewegung im Eckbereich.



Eckverbinder
Verbindung und Fixierung der Alu-Schienen für eine Rahmenkonstruktion.



Längsverbinder
Ermöglicht eine verschnittoptimierte Verlängerung der Alu-UK



Bohrschraube 3,9x16 mm
Zur Befestigung von:

- S-Fix

Bohrschraube 3,9x19 mm
Zur Befestigung von:

- Alu-UK mit Terrassenlager-CLIP
- Eck- und Längsverbinder



Bohrschraube 4,2x19 mm
Zur Befestigung von M-Fix

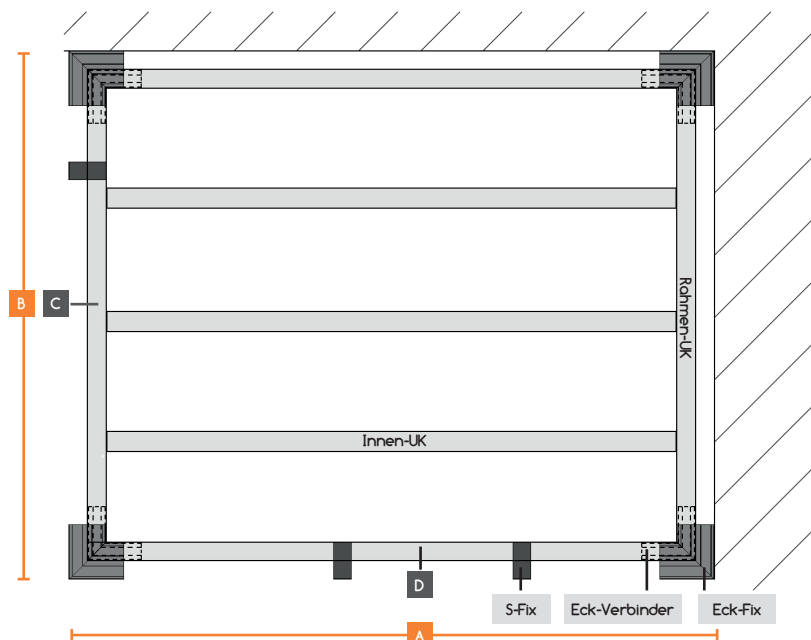
VORARBEITEN

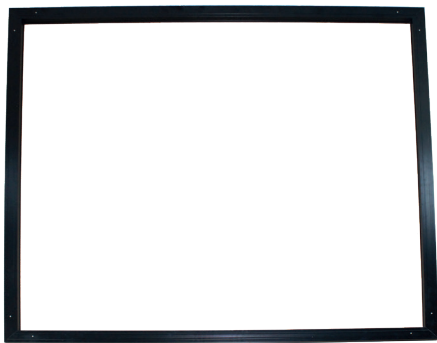
Der Untergrund Ihrer Terrasse muss vorbereitet werden. Stellen Sie sicher, dass dieser stabil und belastbar ist. Ein Terrassenlager bzw. eine Alu-Schiene mit ihren Auflagepunkten muss vollflächig aufliegen können. Wenn Sie auf ein Kies- oder Schotterbett aufbauen, sollten Sie zusätzlich ein TERRACON® Unkrautvlies unterlegen, um unerwünschten Pflanzenwuchs unterhalb der Terrasse zu vermeiden. Bei einem Kies- oder Sandbett empfehlen wir an den Auflagepunkten jeweils eine stabile Betonplatte (Mindestgröße 30x30 cm) zu unterlegen, um eine ausreichende Druckfestigkeit zu erhalten. Nach Abschluss der Vorarbeiten erfolgt der Aufbau der Unterkonstruktion.

Aufmaß der Rahmenunterkonstruktion

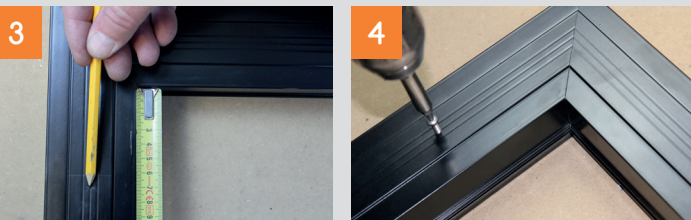
- 1) Beachten Sie vor dem Aufmaß die exakte Größe der keramischen Platten!
- 2) Messen Sie die Breite (A) und Länge (B) der gesamten Terrassenfläche.
- 3) Für den Zuschnitt der Alu-Schienen (C und D) ziehen Sie von der ermittelten Breite (A) und Länge (B) jeweils 128 mm (für die Ausladung des S-Fix 2x64 mm) + 5 mm (für den Abstand zur Wand) ab.

Beispiel: Die Breite der Terrasse beträgt 3000 mm. Die beiden Alu-Schienen müssen dementsprechend auf 2867 mm gekürzt werden (3000 mm - 128 mm - 5 mm).



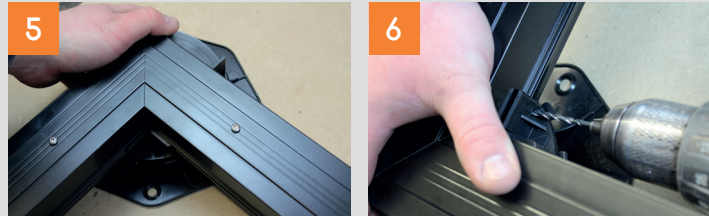
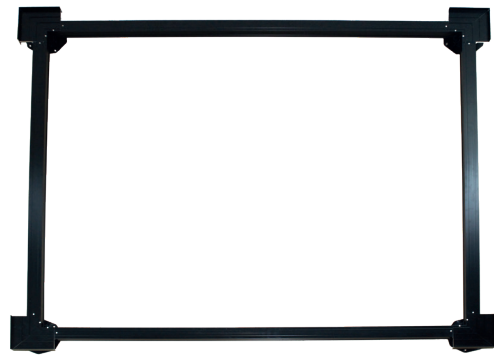
A

Schneiden Sie die Alu-UK auf Gehung (45°) und verwenden Sie für die Verbindung den Eckverbinder 90° für BIG-/TWIXT Isostep.



Markieren Sie in jeder Ecke und auf jeder Seite von der Innenkante der Alu-UK aus den Befestigungspunkt, um den Eckverbinder mit der Schiene zu fixieren. Abstand: 70 mm.

Bohren Sie mit einem 3 mm Metallbohrer vor und verwenden Sie zur Verschraubung die beiliegende Bohrschraube 3,9x19 mm.

B

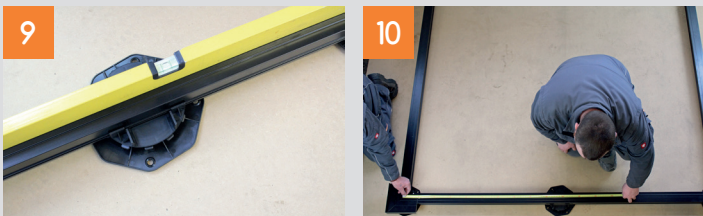
Klicken Sie unter jede Ecke des Rahmens ein Terrassenlager-CLIP. Bohren Sie mit einem Metallbohrer 3 mm vor und verschrauben Sie das Terrassenlager an der Innen- und Außenseite mit der Alu-UK (Bohrschraube 3,9x19 mm).



Befestigen Sie jetzt an jeder Ecke des Rahmens den 2-teiligen Eck-Fix. Bohren Sie mit einem Metallbohrer 3 mm vor und verschrauben Sie den Eck-Fix mit der beiliegenden Bohrschraube 3,9x16 mm.

C

Ausrichtung der Terrassenlager ausgehend von der Plattenlänge



Richten Sie die Rahmenkonstruktion mit Hilfe der Terrassenlager in Waage oder in gewünschtem Gefälle aus.

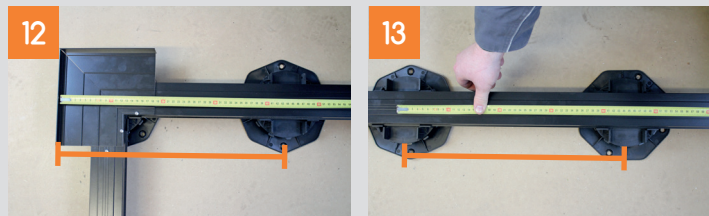
Klicken Sie zusätzliche Terrassenlager zwischen den an den Ecken montierten Lagern unter die Alu-UK ein.



Positionieren Sie die Terrassenlager entsprechend der statischen Belastbarkeit der verwendeten Alu-UK (BIG-Isostep = max. 110 cm, TWIXT-Isostep = max 80 cm) und drehen diese so weit herunter, dass sie vollflächig auf dem Untergrund aufstehen.

D

Ausrichtung der Terrassenlager ausgehend von der Plattenbreite



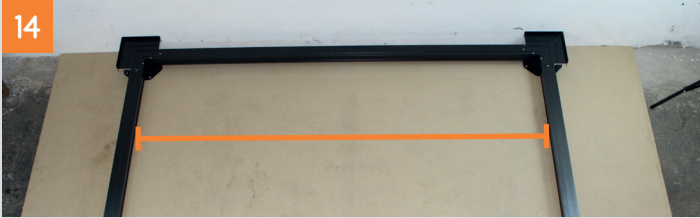
Messen Sie von der Innenseite des Eck-Fix die verwendete Plattenbreite.

Setzen Sie alle weiteren Terrassenlager und klicken diese im Abstand der Plattenbreite in die Alu-UK.



Hinweise für TERRACON® Seitenverblendung:

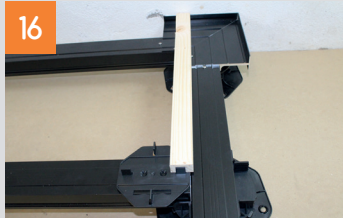
Wenn die Seitenverblendung verwendet werden soll, dann muss dies in diesem Montageschritt erfolgen. Beachten Sie die separate Montageanleitung.

E**14**

Ermitteln Sie das lichte Maß der Innen-UK. Berücksichtigen Sie links und rechts die Rastnasen 2 mm + zusätzliche Luft 1 mm, um die Innen-UK problemlos in die Rahmen-UK zu setzen.

15

Entnehmen Sie das Längenmaß für zwei Montagehilfen als Abstandshalter direkt von der Breite der Terrasseplatte und schneiden diese exakt zu.

16

Verwenden Sie die Abstandshalter, um den passgenauen Abstand der Innen-UK zu definieren.

F**17**

Richten Sie das grob positionierte Terrassenlager mit der Montagehilfe aus. Drehen Sie dieses so weit herunter, dass es vollflächig auf dem Untergrund sitzt.

18

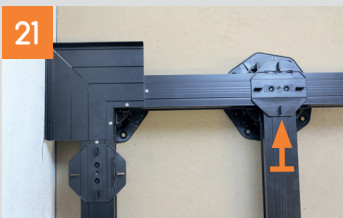
Verschrauben Sie das Terrassenlager an allen möglichen Befestigungspunkten mit der Alu-UK (Bohrschraube 3,9x19 mm).

19

Positionieren Sie grob den M-Fix nach der Plattenlänge auf dem Alu-Rahmen.

20

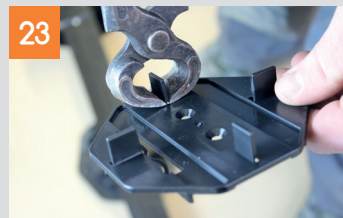
Verschrauben Sie nach vorherigem Vorbohren je einen S-Fix 2 cm links und rechts von dem zuvor gesetzten M-Fix (Bohrschraube 3,9x16 mm).

G**21**

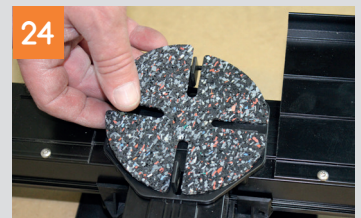
Versetzen Sie den M-Fix aus Schritt 16 von der Innen-UK in gleicher Höhe auf die Rahmen-UK.

22

Verschrauben Sie nach vorherigem Vorbohren je einen S-Fix 2 cm links und rechts von dem zuvor gesetzten M-Fix (Bohrschraube 3,9x16 mm).

H**23**

Entfernen Sie mit Hilfe einer Kneifzange nicht benötigte Abstandshalter.

24

Legen Sie auf jeden M-Fix das dazugehörige Isopod.

I**J****25**

Verlegen Sie die erste Terrassenplatte. Achten Sie darauf, dass die Platte passgenau aufgelegt wird.

26

Bohren Sie 3 mm vor und verschrauben Sie den bereits auf dem Rahmen positionierten M-Fix (Bohrschraube 4,2x19 mm).

27

Schieben Sie alle weiteren M-Fix bis dicht an die Terrassenplatte, um mit dem vorhandenen Abstandssteg eine Fuge von 3 mm zu garantieren.

28

Nachdem die erste Plattenreihe verlegt und alle dafür erforderlichen M-Fix verschraubt wurden, verwenden Sie die Abstandshalter um die nächste Innen-UK für die nächste Plattenreihe zu setzen. Dafür setzen Sie den Abstandshalter an den Abstandssteg des bereits verlegten M-Fix der ersten Plattenreihe (Schritt 16+17).

29

Verwenden Sie bei Verlegung mit Versatzstoß zusätzliche M-Fix.

30

Schieben Sie alle folgenden M-Fix dicht an die verlegte Terrassenplatte.

Wiederholen Sie die Verlegeschritte und passen Sie die letzte Plattenreihe ein, um die Verlegung der Terrassenplatten erfolgreich zu beenden.